



À la découverte de la vallée de la Boire Torse

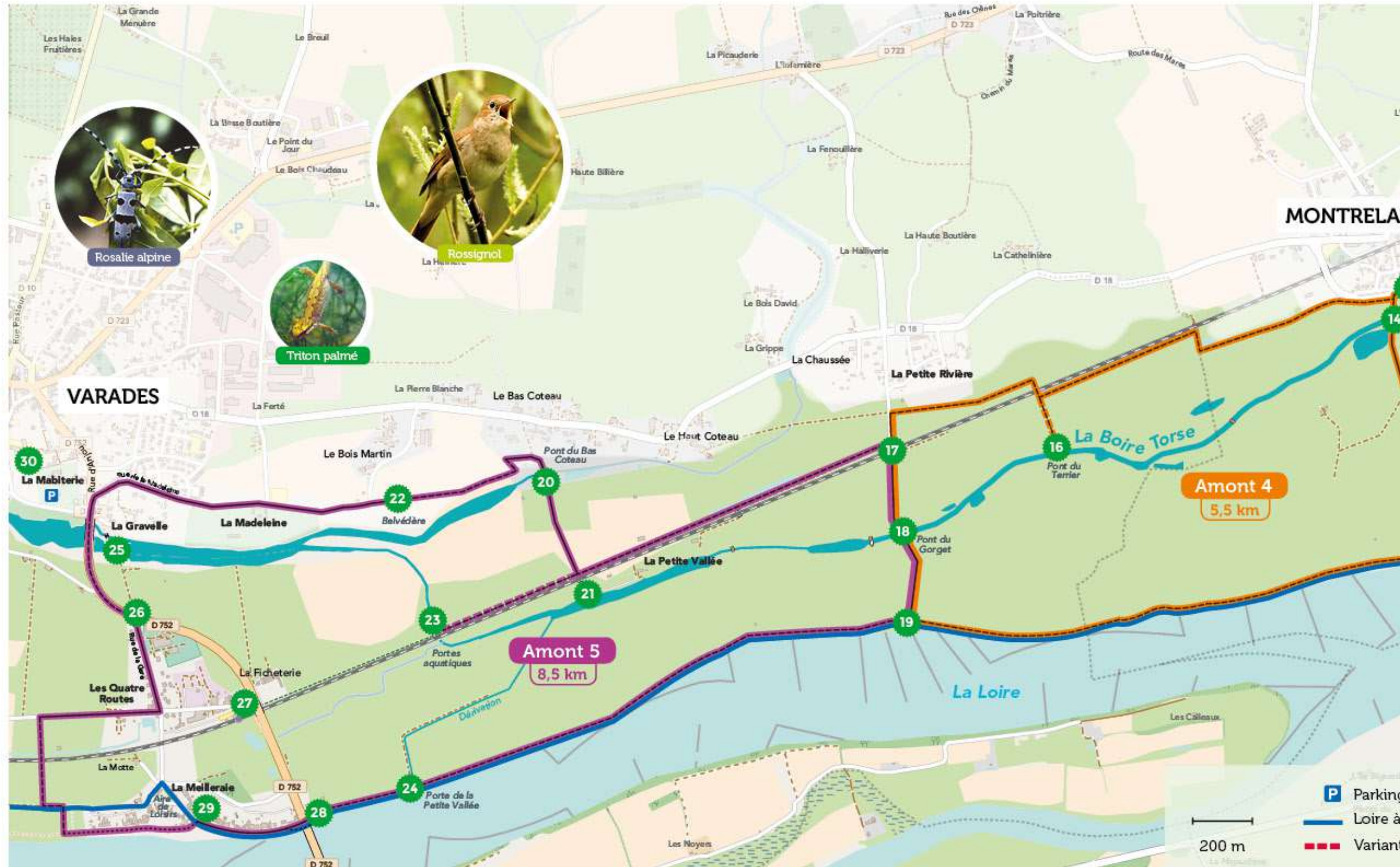


Carte éditée par
le SIVU des Marais et Vallées du Pays d'Ancenis
182 rue Marechal Foch - 44370 LOIREAUXENCE

Les travaux de restauration de la Boire Torse ont été financés en 2008 par l'Union Européenne, la DIREN Pays de la Loire, le Conseil Général de Loire-Atlantique, le Conseil Régional des Pays de la Loire, l'Agence de l'Eau Loire-Bretagne, la Fédération de Pêche de Loire-Atlantique, l'ONEMA, la Fondation du Patrimoine et les communes de Anetz, Varades, Montrelais, Le Fresne sur Loire, avec le soutien de la Compa.

Création graphique / réalisation : Sinaé.
Cartographie avec la participation des contributeurs
d'OpenStreetMap sous licence ODbL.
Crédits photo : Hubert Oulvard, Yves Ménanteau, Mélanie Chaigneau
pour l'Office de Tourisme du Pays d'Ancenis.
Reproduction complète ou partielle interdite sans autorisation.

La Boire Torse amont



P Parking
Loire à Vélo
Variantes
Routes
Chemins
Sentiers piéton

200 m

La vallée de la Boire Torse

Du Fresne à Anetz, par Montrelais et Varades, cinq circuits invitent à parcourir la vallée de cet ancien bras devenu la plus longue boire de Loire avec 17 km de cours. Le long du fleuve et du coteau, à travers boires et prairies, vous découvrirez une vallée typique de la Loire « armoricaine » caractérisée par ses promontoires et ses îles épanouies. Malgré des aspects sauvages, le paysage est fortement marqué par l'homme : levées, digues et épis de la Loire navigable, cales, maisons sur motte, cultures et prairies, haies de frènes têtardes...

Au milieu du 19^e siècle, la ligne de chemin de fer Nantes-Orléans a bouleversé la vallée par une levée édifée au milieu des prairies inondables coupant par deux fois le cours de la Boire Torse. Désormais l'ancien bras présente deux visages : une section amont ouverte sur le fleuve et une large section aval endiguée.

La Boire Torse conserve cependant une biodiversité remarquable dans une vallée inventoriée Natura 2000. Une restauration en 2007-2008 a permis de rétablir la continuité du cours, de recréer les combes et d'installer des vannes pour favoriser la reproduction du brochet.

Circuits découverte

Circuit du Fresne

Boucles Amont 1 et 2

Sur la base du parcours départemental des Mariniers

Le départ du circuit à la cale de la Bastille se situe à l'entrée de l'ancien « chenal du nord » nommé Boire Torse, le lit restant encore marqué par une légère dépression longeant les maisons riveraines. Sur la petite route au nord de la voie ferrée, vous suivrez l'ancienne rive du fleuve où affleure la roche poudingue, vous passerez devant de belles demeures établies sur le coteau : le château de La Fresnaye, le manoir du Cassoir... Vous traverserez la Boire sur la levée des Granges qui a barré l'amont de son cours au début du 19^e siècle, réclamée par les riverains pour empêcher l'inondation prématurée de leur vallée. Et sur le chemin de halage en bordure du bras navigable, vous profiterez des rives verdoyantes de l'Île Meslet et d'un superbe point de vue sur le village du Fresne.

Circuit de Montrelais

Boucles Amont 3 et 4

Sur la base du parcours départemental de La Grande Verrière

À partir du Centre d'art, une visite du petit bourg s'impose pour admirer la « grande verrière » de l'église, un vitrail exceptionnel datant du 16^e siècle où est représenté (entre autres personnalités) le roi François 1^{er} à cheval. Du pont de la Boire, vous aurez une perspective intéressante sur le combe de Montrelais recrusé en 2008 et pleinement « renaturé » depuis grâce aux apports du fleuve et du ruisseau de Bray dont la vallée inondable est riche de biodiversité. Puis vous rejoindrez la Loire qui offre ici des paysages remarquables sur la queue de l'Île Meslet, marqués par des grèves remaniées sillonnées de chenaux, et sur la tête de l'Île Batailleuse avec ses immenses bancs de sable fixés entre les épis.

Circuit de La Madeleine (Varades)

Boucle Amont 5

Sur la base du parcours départemental de La Madeleine

À partir du parc de La Mabiterie, maison de maître devenue lieu associatif, vous pourrez vous promener autour du plan d'eau aménagé dans le lit de la Boire Torse, rappelant l'existence de l'ancien bras de Loire et du port de la Gravelle juste en bas du bourg. Par la petite route montant sur le coteau de La Madeleine, vous aboutirez à un belvédère naturel qui offre une vue plongeante sur la vallée et sur une heronnière. Plus à l'amont, vous découvrirez les ouvrages hydrauliques qui ont dû être réalisés après la coupure de la levée du chemin de fer : aqueducs sous la levée, canal de dérivation et vanne de sortie... Vous longerez le grand bras « vivant » de l'Île Batailleuse, apprécié des oiseaux et des poissons. Et vous ne pourrez ignorer le village patrimonial de La Meilleraie et sa situation exceptionnelle à la croisée de deux îles et face au Mont Glone de Saint-Florent-le-Vieil.

Balises

- | | |
|-------------------------------------|------------------------------------|
| 1 La cale de la Bastille | 17 Les portes de crues |
| 2 Site du moulin de la Bastille | 18 Le pont du Gorget |
| 3 Le château de La Fresnaye | 19 Le bras de La Meilleraie |
| 4 Le cimetière du Fresne | 20 Le pont du Bas Coteau |
| 5 Le manoir du Cassoir | 21 La Petite Vallée |
| 6 La levée des Granges | 22 Le belvédère de La Madeleine |
| 7 Point de vue des Granges | 23 Les aqueducs de la levée |
| 8 La reconquête du lit de la Loire | 24 La dérivation de la Boire Torse |
| 9 L'ancien lit du fleuve au Mortier | 25 Le village de La Gravelle |
| 10 Le pont du Mortier | 26 Point de vue sur La Madeleine |
| 11 L'Île Meslet | 27 La gare et La Ficheterie |
| 12 Le Pont du ruisseau de Bray | 28 Le pont de Varades |
| 13 L'Eglise et le Centre d'art | 29 La cale de La Meilleraie |
| 14 Le combe de Montrelais | 30 Le plan d'eau de La Gravelle |
| 15 La cale de Montrelais | |
| 16 Le pont du Terrier | |

Jeu de piste "grandeur nature"

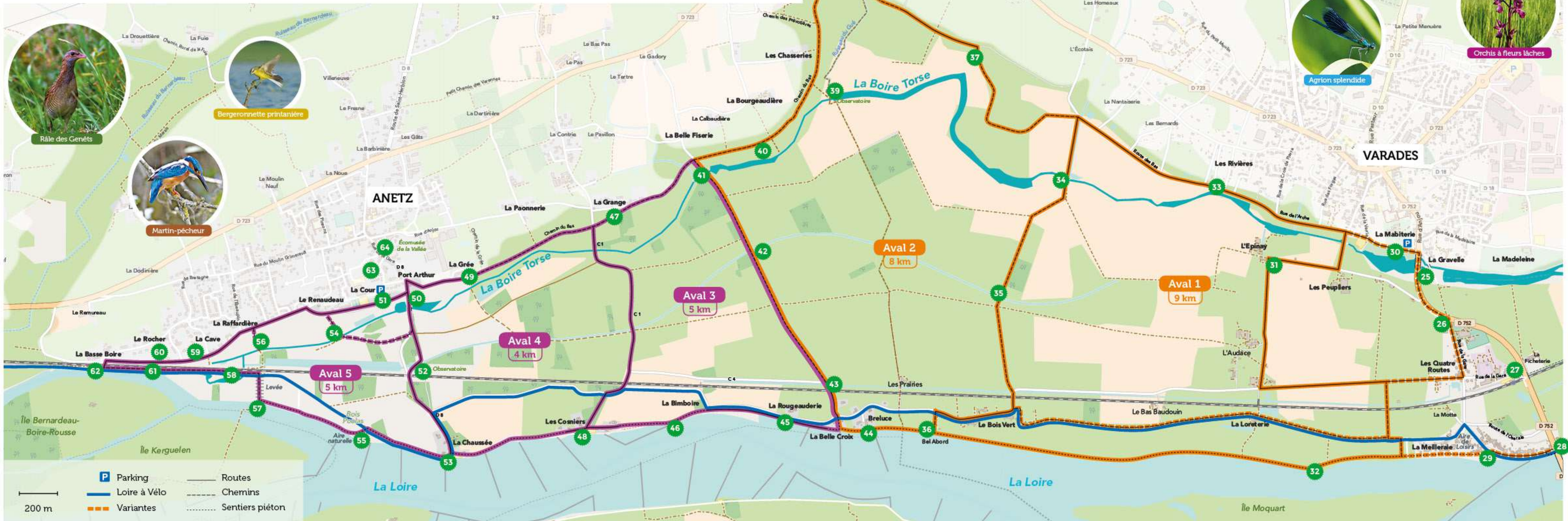
En complément des circuits proposés, des chemins de traverse et des variantes vous permettent de composer votre parcours à la carte ou même... à la pancarte !

Nous vous invitons à rechercher sur chacun des circuits les balises numérotées sur la carte. Sous le rabat de ces pancartes, vous trouverez des informations sur le patrimoine naturel et culturel.



Bonnes découvertes au fil des saisons.

La Boire Torse aval



Circuits découverte

Circuit de la Grande Prée (Varades)

Boucles Aval 1 et 2

Sur la base du parcours départemental de La Grande Prée

Entre Boire et Loire, le circuit traverse la Grande Prée, au nom évocateur car elle atteint ici sa largeur maximale (près de 2 km au niveau de La Foucherie). Le paysage alterne entre bocage, en bordure de la Boire, et parcelles ouvertes, le plus souvent en prairies, de part et d'autre de la douve centrale servant à « égoutter » les eaux d'inondation. Plus luxuriante et « mouillée », la Boire endiguée a conservé sur certains secteurs son allure de bras de Loire, comme aux Rivières et surtout au Cody sur plus d'un kilomètre de cours. En bordure du fleuve, vous pourrez remarquer des villages typiques avec leurs maisons sur motte (Bois Vert, Bel Abord), le port naturel de Breluce... Et n'oubliez pas une petite promenade sur les immenses grèves du Bois Vert qui abritaient une importante colonie de sternes avant 1980 et la chute catastrophique du niveau du fleuve. Mais l'espoir renaît avec l'engagement d'un grand programme de rééquilibrage entre Les Ponts-de-Cé et Nantes...

Circuit de la Vallée d'Anetz

Boucles Aval 3, 4 et 5

Sur la base du parcours départemental de la Vallée d'Anetz

La Grande Prée se prolonge à Anetz par la Prairie de La Grange, du nom de la maison construite par les moines cisterciens. De combe en combe, la Boire rejoint le site de Port-Arthur où une porte aquatique a été installée pour gérer l'inondation de la frayère à brochet. Plus à l'aval, vous passerez devant le port désaffecté de La Cave, coupé du fleuve par la voie ferrée et remplacé par la cale de La Basse Boire. Le long du fleuve, vous verrez le port naturel de Breluce, la cale exceptionnelle des Cosniers et celle plus utilitaire de La Chaussée. À partir de l'aire de Bois-Poulas, vous pourrez vous immerger dans la nature sauvage à travers grèves et flaques, saules et peupliers. Après avoir vu le débouché de la Boire dans le bras du Bernardeau, une visite à l'Écomusée de la Vallée vous donnera des clés pour comprendre l'histoire et l'évolution des paysages actuels.

Balises

- 31 L'Épinay et La Saulaie
- 32 Le Grand Bouge
- 33 Le coude des Rivières
- 34 Le pont de La Charrière du Bézier
- 35 La Grande Prée de Varades
- 36 Les grèves du Bois Vert
- 37 La Boire aux Blin et Le Cody
- 38 Le Pont du Gué
- 39 L'observatoire du Cody
- 40 Le chemin de La Bourgeaudière
- 41 Le pont de La Béfiserie
- 42 La prairie de La Grange
- 43 Les portes de crue
- 44 Le port de Breluce
- 45 Le chêne de La Rougeauderie
- 46 Le bouge de La Bimboire
- 47 La Grange d'Anetz
- 48 La cale des Cosniers
- 49 La métairie de La Grée
- 50 La porte aquatique de Port-Arthur
- 51 La maison noble de La Cour
- 52 L'observatoire des « fouilles »
- 53 La cale de La Chaussée
- 54 Le pont du Renaudeau
- 55 Les grèves de Bois Poulas
- 56 Le pont de La Raffardière
- 57 Le bras du Bernardeau
- 58 Les portes de la Boire Torse
- 59 Le port désaffecté de La Cave
- 60 Le promontoire du Rocher
- 61 Le débouché de la Boire Torse
- 62 La cale de la Basse Boire
- 63 Le conservatoire de l'osier
- 64 L'Écomusée de la Vallée

Brochet et biodiversité



L'objectif prioritaire de la restauration de la Boire Torse en 2007 et 2008 était de rétablir sa fonctionnalité de frayère à brochet fortement dégradée depuis la chute de la ligne d'eau du fleuve aux étiages et débits moyens avec variations de niveau, assèchements prématurés, déconnexions durables... En plus des opérations de curage et de dévégétalisation, le recusement des anciens combes et le rétablissement de la continuité hydraulique, il a été installé deux portes aquatiques en Boire amont et aval pour maintenir un niveau optimal pendant la période de frai de février à mai. Au-delà du brochet, considéré comme marqueur biologique, c'est toute la faune aquatique de la Boire qui en bénéficie : les amphibiens (grenouilles, rainettes, tritons), les oiseaux nicheurs (canards, grèbes, échassiers), les libellules et autres insectes, la microfaune, ainsi que la flore amphibie comprenant un certain nombre d'espèces protégées (étoile d'eau,

gratiole officinale, pulicaire commune, inule britannique...).

Telle une mosaïque rubanée, les milieux de la vallée, tant naturels que semi-naturels, abritent des espèces diversifiées et rares parmi lesquelles : poissons migrateurs dans l'eau vive ; bouvières, crevettes, castors dans les bras secondaires ; sternes, gravelots, flore tropicale sur les grèves remaniées ; saules et peupliers sur les grèves fixées ; hirondelles de rivage sur les berges érodées ; frènes têtards, rossignols, rosales alpines dans les haies du bocage ; fritillaires, râles des genêts, traquets tariers, bergeronnettes dans les prairies ouvertes ; canards tadornes, sarcelles d'été, grenouilles et tritons dans les boires... En bref une biodiversité exceptionnelle dans ce corridor fluvial inventorié Natura 2000. À découvrir au fil des saisons et à préserver pour demain !